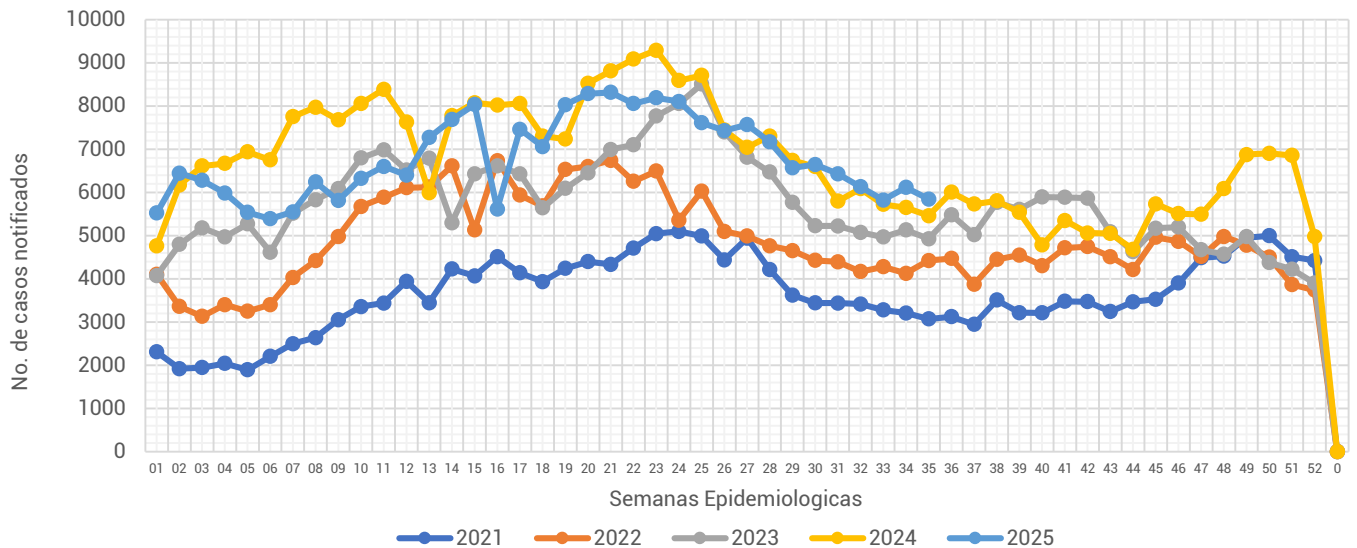




## Informe Semanal de las Enfermedades Infecciosas y Parasitarias del Aparato Digestivo.

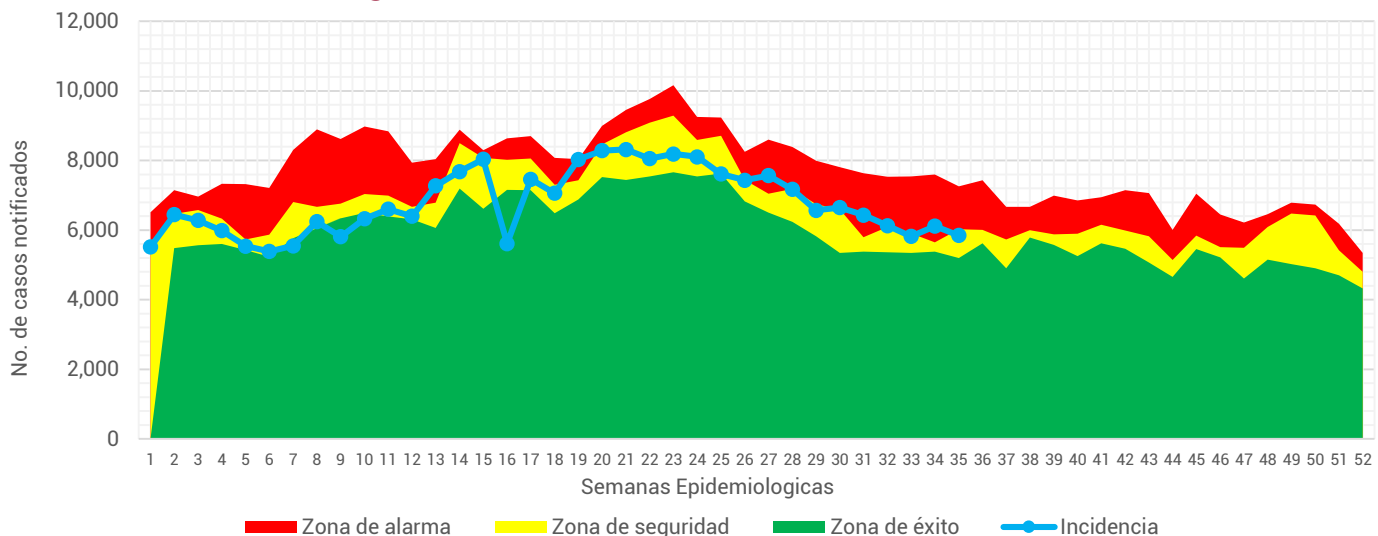
**Gráfica 1.- Notificación de casos de Enfermedades Infecciosas y Parasitarias del Aparato Digestivo en la Ciudad de México, por semana epidemiológica (SE), del 2021 al 2025.**



Fuente: Sistema Único Automatizado de la Vigilancia Epidemiológica (SUAVE/SSPCDMX) 2021-2025, con corte a la SE No. 35.

Al analizar la **Gráfica 1**, podemos observar que la notificación para esta semana registra una disminución de casos en relación a las semanas pasadas, sin embargo, aun se ubica por encima de lo notificado durante los años previos. Al observar el canal endémico, encontramos que la notificación se ubica en zona de seguridad. (ver Gráfica 2)

**Gráfica 2.- Canal endémico de las Enfermedades Infecciosas y Parasitarias del Aparato Digestivo en la Ciudad de México durante el 2025.**



Fuente: Sistema Único Automatizado de la Vigilancia Epidemiológica (SUAVE/SSPCDMX) 2016-2025, no se consideraron años pandemia para el canal endémico.



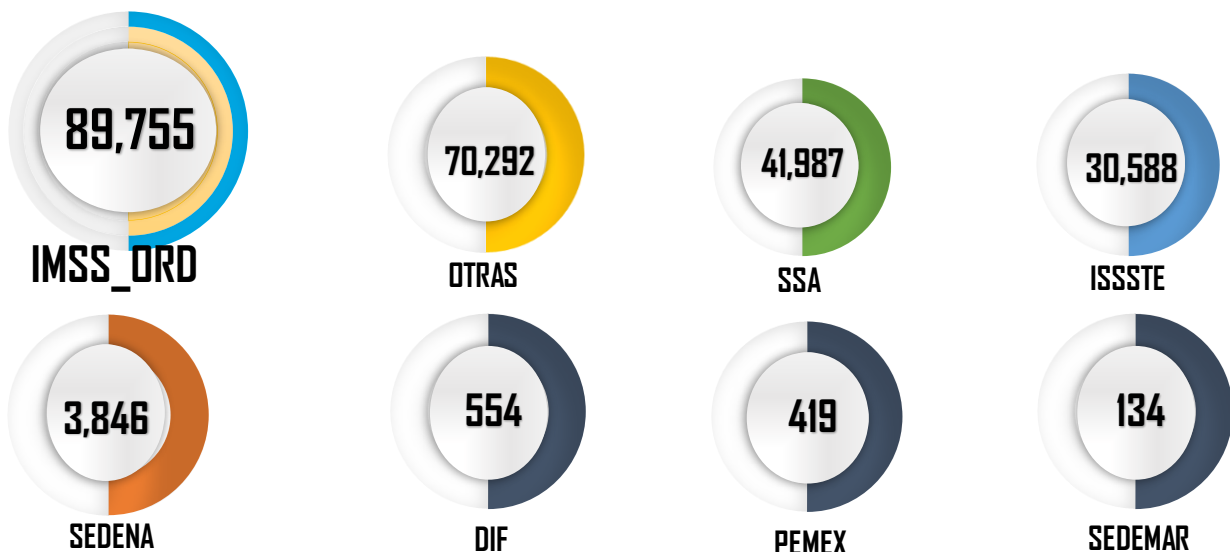
**Tabla 1.- Total de casos notificados de las Enfermedades Infecciosas y Parasitarias del Aparato Digestivo en la Ciudad de México, por padecimiento hasta la SE 35 del 2021 al 2025.**

Padecimiento	Año				
	2021	2022	2023	2024	2025
Absceso hepático amebiano(A06.4)	9	18	11	22	21
Amebiasis intestinal(A06.0-A06.3, A06.9)	1,184	1,932	1,909	1,858	1,879
Ascariasis(B77)	32	74	57	109	78
Cólera(A00)	0	0	0	0	2
Enterobiasis(B80)	68	9	26	39	10
Fiebre paratifoidea(A01.1-A01.4)	3	12	11	13	6
Fiebre tifoidea(A01.0)	2	11	17	15	5
Giardiasis(A07.1)	98	158	221	255	222
Infecciones intestinales por otros organismos y las mal definidas(A04, A08-A09 EXCEPTO A08.0)	119,628	169,742	203,526	246,153	228,327
Intoxicación alimentaria bacteriana(A05)	569	429	473	312	265
Otras helmintiasis(B65-B67, B70-B76, B78, B79, B81-B83 EXCEPTO B73 y B75)	2,160	3,011	3,097	2,655	2,503
Otras infecciones intestinales debidas a protozoarios(A07.0, A07.2, A07.9)	1,576	1,732	2,256	3,063	3,990
Otras salmonelosis(A02)	182	201	222	205	247
Shigelosis(A03)	4	24	38	31	20
<b>Total general</b>	<b>125,515</b>	<b>177,353</b>	<b>211,864</b>	<b>254,730</b>	<b>237,575</b>

En este grupo de diagnósticos se registra la notificación de 13 padecimientos. Durante esta semana se notificaron un total de **237,575** casos, siendo las infecciones intestinales por otros organismos y las mal definidas las que concentran el mayor número de casos con **228,327**, lo que represento un 96.11% del total de casos notificados.

Fuente: Sistema Único Automatizo de la Vigilancia Epidemiológica (SUAVE/SSPCDMX) 2021-2025.

**Gráfica 3.- Distribución de los casos de las Enfermedades Infecciosas y Parasitarias del Aparato Digestivo en la Ciudad de México por Institución Notificante durante el 2025.**

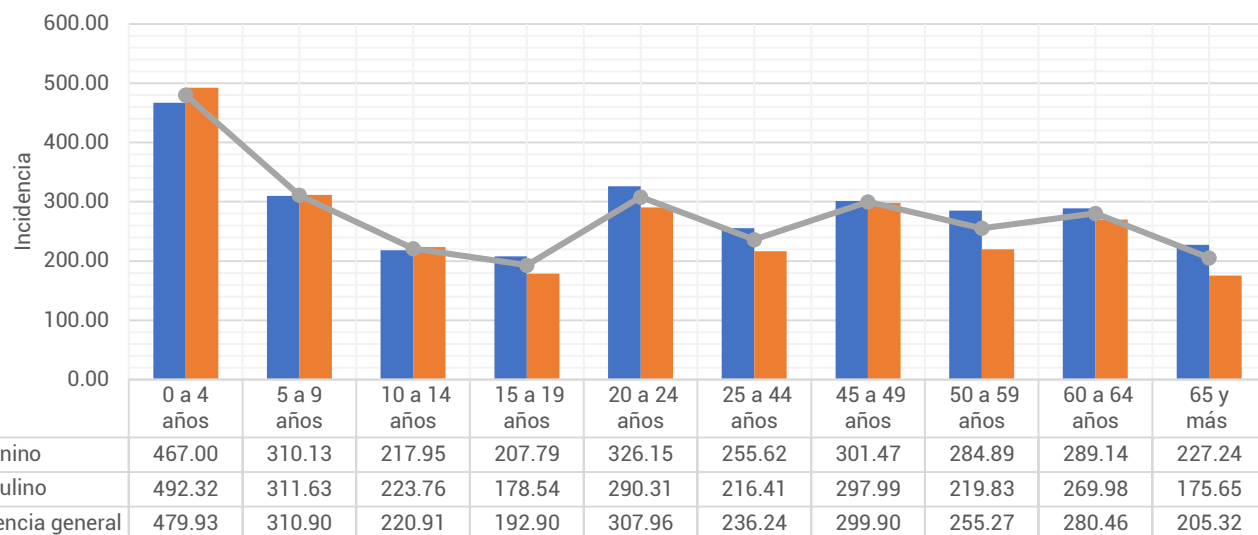


Fuente: Sistema Único Automatizo de la Vigilancia Epidemiológica (SUAVE/SSPCDMX) 2025 \*Información preliminar.

En cuanto a su distribución por institución notificante en la **Gráfica 3** podemos ver que el IMSS Ordinario y Otras unidades concentraron un 67.37% del total de casos notificados con un total de **160,047 casos**.



## Gráfica 4.- Incidencia por grupo de edad y sexo de las Enfermedades Infecciosas y Parasitarias del Aparato Digestivo en la Ciudad de México durante el 2025.



Fuente: Sistema Único Automatizado de la Vigilancia Epidemiológica (SUAVE/SSPCDMX) 2025, con corte a la SE 35

\*\*Información preliminar, \* Incidencia por 1,000 habitantes

En cuanto a los grupos de edad podemos ver que los más afectados son los menores de 9 años, registrando una mayor incidencia en el grupo de 0 a 4 años con un total de 479.93 casos por cada 1,000 niños de la CDMX. Respecto a las diferencias por sexo en los menores de 14 años los hombres registraron mayor incidencia, mientras que en los mayores de 15 años las mujeres son las más afectadas. (ver Gráfica 4)

## Tabla 2.- Incidencia por Jurisdicción Sanitaria y sexo de las Enfermedades Infecciosas y Parasitarias del Aparato Digestivo en la Ciudad de México durante el 2025.

Jurisdicción	Total		Femenino		Masculino	
	Casos	Incidencia	Casos	Incidencia	Casos	Incidencia
01 Gustavo A. Madero	37,103	315.30	19,832	324.49	17,271	305.36
02 Azcapotzalco	10,322	254.98	5,942	277.86	4,380	229.35
03 Iztacalco	13,342	354.65	7,051	356.23	6,291	352.90
04 Coyoacán	13,010	213.40	7,341	227.82	5,669	197.24
05 Álvaro Obregón	14,147	189.58	8,364	213.40	5,783	163.23
06 Magdalena Contreras	5,942	239.94	3,522	272.08	2,420	204.74
07 Cuajimalpa	5,765	288.35	3,203	304.93	2,562	269.99
08 Tlalpan	11,884	173.47	6,724	187.84	5,160	157.74
09 Iztapalapa	32,892	178.66	18,303	191.94	14,589	164.38
10 Xochimilco	8,756	204.98	2,652	121.93	6,104	291.13
11 Milpa Alta	2,104	146.31	1,239	167.91	865	123.54
12 Tláhuac	9,292	245.22	5,090	259.97	4,202	229.46
13 Miguel Hidalgo	12,489	326.75	6,907	338.01	5,582	313.82
14 Benito Juárez	23,112	587.25	13,043	616.38	10,069	553.37
15 Cuauhtémoc	22,046	411.82	12,309	437.76	9,737	383.13
16 Venustiano Carranza	15,369	366.64	8,787	397.16	6,582	332.52
Total	237,575	264.93	130,309	277.93	107,266	250.68

Fuente: Sistema Único Automatizado de la Vigilancia Epidemiológica (SUAVE/SSPCDMX) 2025, con corte a la SE 35

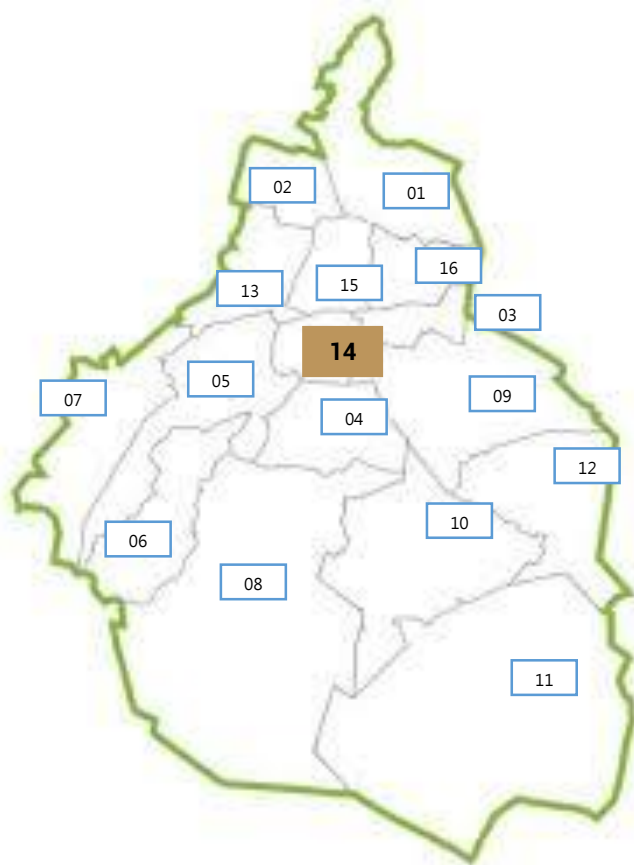
\* Incidencia por 1,000 habitantes



En la **Tabla 2**, podemos ver que la incidencia general de las Enfermedades Infecciosas y Parasitarias del Aparato Digestivo fue de **264.93** casos por cada 1,000 habitantes de la CDMX, siendo las mujeres las más afectadas con una incidencia de **277.93** casos por cada 1,000 mujeres. En cuanto a su comportamiento por Jurisdicción Sanitaria encontramos que 7 de las 16 Jurisdicciones registraron incidencias por encima que la de la CDMX, siendo Benito Juárez la que registró la incidencia más alta con **587.25** casos por cada 1,000 habitantes.

**Gráfica 5.- Incidencia general de las Enfermedades Infecciosas y Parasitarias del Aparato Digestivo en la Ciudad de México por Jurisdicción Sanitaria durante el 2025.**

Jurisdicción	Total	
	Casos	Incidencia
01 Gustavo A. Madero	37,103	315.30
02 Azcapotzalco	10,322	254.98
03 Iztacalco	13,342	354.65
04 Coyoacán	13,010	213.40
05 Álvaro Obregón	14,147	189.58
06 Magdalena Contreras	5,942	239.94
07 Cuajimalpa	5,765	288.35
08 Tlalpan	11,884	173.47
09 Iztapalapa	32,892	178.66
10 Xochimilco	8,756	204.98
11 Milpa Alta	2,104	146.31
12 Tláhuac	9,292	245.22
13 Miguel Hidalgo	12,489	326.75
14 Benito Juárez	23,112	587.25
15 Cuauhtémoc	22,046	411.82
16 Venustiano Carranza	15,369	366.64
<b>Total</b>	<b>237,575</b>	<b>264.93</b>



Fuente: Sistema Único Automatizado de la Vigilancia Epidemiológica (SUAVE/SSPCDMX) 2025, con corte a la SE 35.

\* Incidencia por 1,000 habitantes

